



**Agrupamento de Escolas Matilde Rosa Araújo**

---

## ***Relatório Final***

*Monitorização Aprendizagens E@D*

*8 de fevereiro a 26 de março 2021*

*Albertino Fernandes  
Emanuel Pereira  
Helena Escravana  
Jorge Portas  
Nuno Silva*

*2020/2021*



# **Agrupamento de Escolas Matilde Rosa Araújo**

**Monitorização Aprendizagens E@D 2020/2021**

## **Relatório Final**

---

### **Índice**

<i>Introdução</i>	2
<i>1º Ciclo</i>	4
<i>Análise da Evolução Quinzenal</i>	5
<i>Análise dos Resultados Globais (Valores Médios)</i>	7
<i>2º Ciclo</i>	9
<i>Análise da Evolução Quinzenal</i>	10
<i>Análise dos Resultados Globais (Valores Médios)</i>	12
<i>3º Ciclo</i>	14
<i>Análise da Evolução Quinzenal</i>	15
<i>Análise dos Resultados Globais (Valores Médios)</i>	17
<i>Secundário Regular</i>	19
<i>Análise da Evolução Quinzenal</i>	20
<i>Análise dos Resultados Globais (Valores Médios)</i>	22
<i>Secundário Profissional</i>	23
<i>Análise da Evolução Quinzenal</i>	24
<i>Análise dos Resultados Globais (Valores Médios)</i>	27
<i>Análise Final e Conclusões</i>	28

---



**Agrupamento de Escolas Matilde Rosa Araújo**

**Monitorização Aprendizagens E@D 2020/2021**

**Relatório Final**

---

# ***Introdução***



## **Agrupamento de Escolas Matilde Rosa**

### **Araújo**

#### **Monitorização Aprendizagens E@D 2020/2021**

#### **Relatório Final**

---

*O processo de monitorização das atividades letivas online, baseou-se na recolha de dados. O questionário além das questões relativas à identificação e ordenação dos dados registou os seguintes indicadores:*

- *Total de alunos sem dificuldades*
- *Números dos alunos que estão a melhorar*
- *Total de alunos que estão a melhorar*
- *Números dos alunos com dificuldades*
- *Total de alunos com dificuldades*
- *Números dos alunos a regredir*
- *Total de alunos a regredir*
- *Total de alunos cumpridores*
- *Números dos alunos incumpridores*
- *Total de alunos incumpridores*

*Para cada período de monitorização foi elaborado um relatório estatístico por turma, ano, ciclo, disciplina e indicador.*

*O presente relatório pretende efetuar um balanço da evolução dos indicadores ao longo do tempo, centrando-se a análise na evolução dos indicadores e disciplinas nos vários anos de escolaridade.*

*Durante a recolha de dados surgiram algumas preocupações relativamente à fiabilidade da amostra, uma vez que se verificou que vários dos participantes não interpretaram corretamente o sentido e alcance dos indicadores bem como à fiabilidade das respostas, uma vez que foram detetadas várias situações de dados anacrónicos.*

*Relativamente a estes foi efetuado um esforço de "recuperação" e consolidação da informação levados a cabo pelo coordenador, através de contactos pessoais, que resultou na retificação da grande maioria dos dados, para corresponderem à realidade transmitida pelos docentes.*

*Assim sendo, os dados, na sua grande maioria, refletem o observado nas várias quinzenas. Nalguns casos transparece que os dados recolhidos poderão não corresponder à realidade (algumas das respostas aparentam ter sido copiadas diretamente da quinzena anterior).*

---



# **Agrupamento de Escolas Matilde Rosa Araújo**

**Monitorização Aprendizagens E@D 2020/2021**

**Relatório Final**

---

## **1º Ciclo**



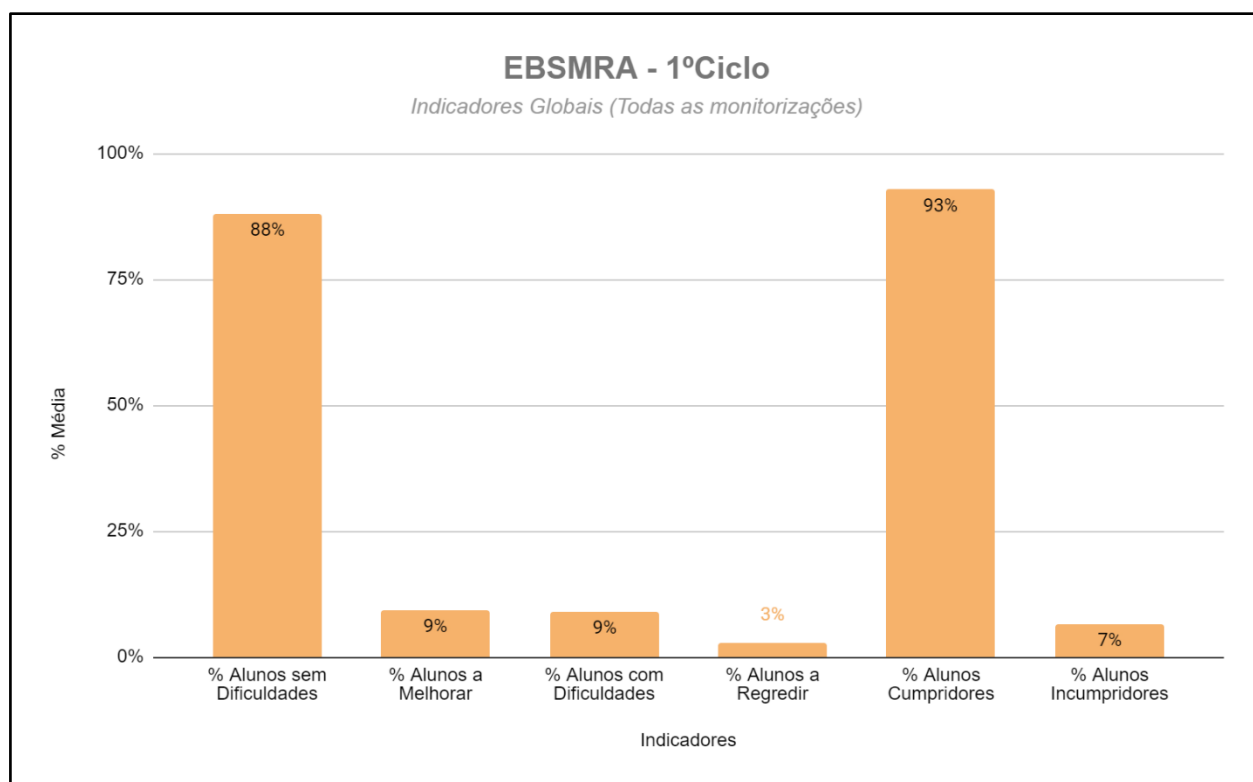
## Agrupamento de Escolas Matilde Rosa Araújo

Monitorização Aprendizagens E@D 2020/2021

### Relatório Final

#### Análise da Evolução Quinzenal

	1º Ciclo			
	1ª Monitorização	2ª Monitorização	3ª Monitorização	Média
% Alunos sem dificuldades	83%	90%	91%	88%
% Alunos que estão a melhorar	9%	6%	14%	10%
% Alunos com dificuldades	10%	8%	9%	9%
% Alunos a regredir	3%	3%	3%	3%
% Alunos cumpridores	91%	94%	94%	93%
% Alunos incumpridores	9%	6%	5%	7%



Após análise dos dados referentes à primeira monitorização, e não obstante alguns problemas de viabilidade dos mesmos, pelas diferentes interpretações dos docentes no que estava subjacente a cada indicador e as ausências nas respostas a algumas disciplinas, pode, contudo, constatar-se, que o E@D estava a decorrer de modo positivo.



## **Agrupamento de Escolas Matilde Rosa Araújo**

### **Monitorização Aprendizagens E@D 2020/2021**

#### **Relatório Final**

---

A percentagem média de alunos que não evidenciaram dificuldades situou-se nos 88% e verifica-se que a mesma aumentou da 1ª para a 3ª monitorização.

Na 1ª monitorização considerou-se que 9% destes alunos estavam a melhorar, apesar dos constrangimentos de um ensino não presencial. Na 2ª monitorização tivemos um decréscimo para 6%, sendo visível na 3ª monitorização um aumento significativo dos alunos a melhorar, 14%.

Os alunos com dificuldades, 10%, um número ainda significativo, correspondem aos alunos que no ensino presencial beneficiam de apoio educativo como reforço e complemento das aprendizagens. Estes mesmos alunos passaram também a usufruir deste apoio, via Zoom, como complemento das aulas à distância. Deste modo, a % oscilou entre os 10% na 1ª monitorização e os 9% na 3ª monitorização.

Verificou-se que os 3% dos alunos a regredir, foi unanime nas três monitorizações.

Constatou-se que a percentagem de alunos cumpridores é bastante elevada sendo de 91%, na 1ª monitorização e aumentando para 94% nas seguintes.

A % de alunos incumpridores diminui ao longo das três monitorizações, sendo de 9% na primeira, 6% na segunda e 5% na terceira.



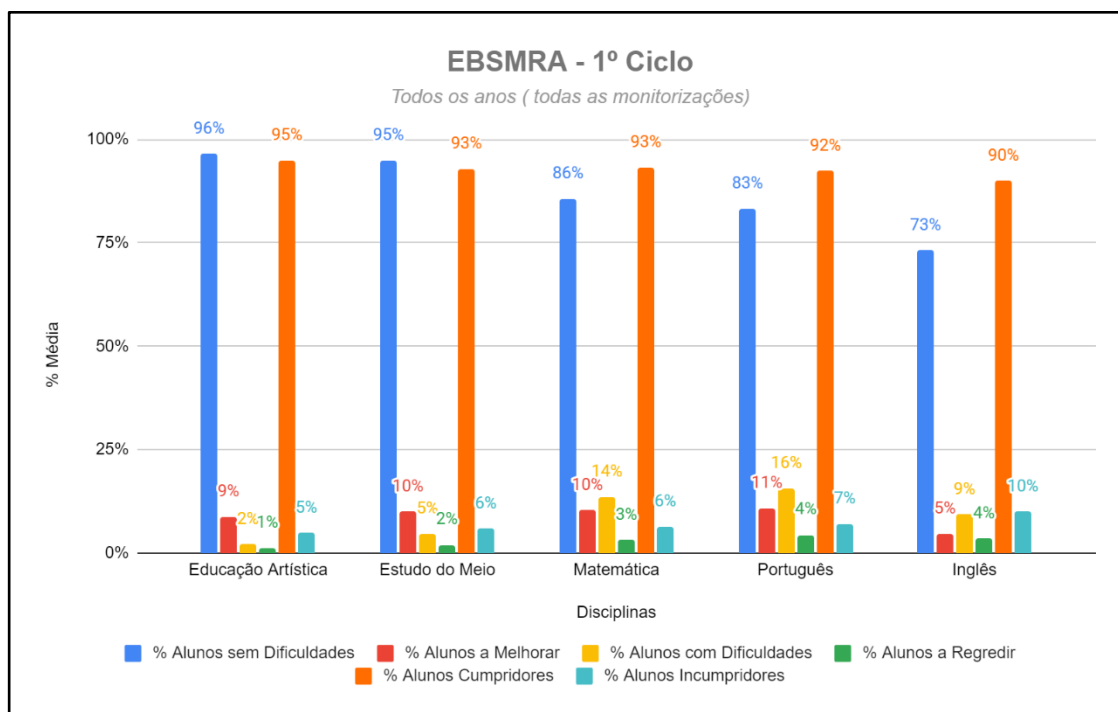
## Agrupamento de Escolas Matilde Rosa

### Araújo

#### Monitorização Aprendizagens E@D 2020/2021

#### Relatório Final

### Análise dos Resultados Globais (Valores Médios)



**Educação Artística:** Verifica-se que o indicador % dos alunos sem dificuldades é o mais elevado de todas as disciplinas (96%). Seguido do indicador % dos alunos cumpridores (95%). Os restantes indicadores são residuais.

**Estudo do Meio:** Verifica-se mais uma vez que a % mais elevada se situa nos indicadores dos alunos sem dificuldades (95%) e nos alunos cumpridores (93%). De salientar o indicador % dos alunos a melhorar (10%). Os restantes indicadores são residuais.

**Matemática:** Verifica-se uma maior oscilação na % dos indicadores. Alunos sem dificuldades (86%); alunos a melhorar (10%); alunos com dificuldades (14%); alunos cumpridores com uma % significativa (93%). Os restantes indicadores são residuais.

**Português:** Verifica-se igualmente uma maior oscilação na % dos indicadores. Alunos sem dificuldades (83%); alunos a melhorar (11%); alunos com





## **Agrupamento de Escolas Matilde Rosa**

### **Araújo**

#### **Monitorização Aprendizagens E@D 2020/2021**

#### **Relatório Final**

---

dificuldades (16%); alunos cumpridores com uma % significativa (92%). Os restantes indicadores são residuais.

Inglês: Na disciplina de inglês, aplicável apenas aos alunos do 3º e 4º anos, verifica-se que a % de alunos sem dificuldades é de 73%. Alunos cumpridores (90%). Encontramos aqui a percentagem mais alta de alunos incumpridores, que se situa nos 10%. Os restantes indicadores são residuais.

Todas as disciplinas têm uma leitura muito semelhante no que respeita aos indicadores. Salienta-se a disciplina de inglês, onde o indicador % dos alunos sem dificuldades é a mais baixa (73%).



**Agrupamento de Escolas Matilde Rosa Araújo**  
**Monitorização Aprendizagens E@D 2020/2021**  
**Relatório Final**

---

# **2º Ciclo**



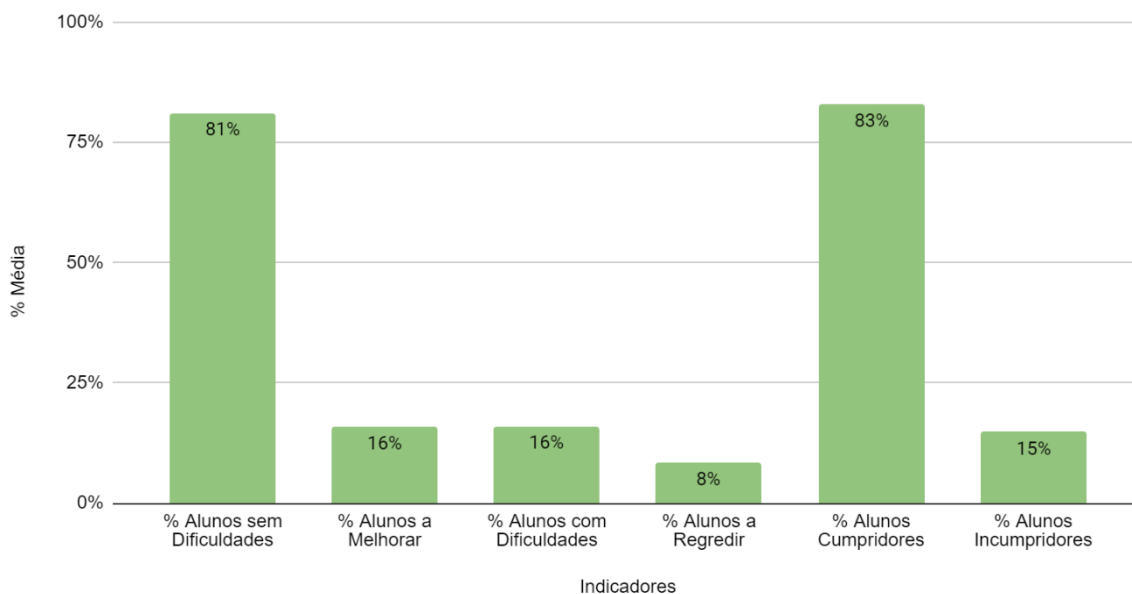
**Agrupamento de Escolas Matilde Rosa Araújo**  
**Monitorização Aprendizagens E@D 2020/2021**  
**Relatório Final**

## Análise da Evolução Quinzenal

	2º Ciclo				
	1ª Monitorização	2ª Monitorização	3ª Monitorização	4ª Monitorização	Média
% de alunos sem dificuldades	76%	76%	86%	86%	81%
% de alunos que estão a melhorar	15%	16%	19%	13%	16%
% de alunos com dificuldades	20%	16%	14%	14%	16%
% de alunos a regredir	9%	11%	8%	6%	9%
% de alunos cumpridores	82%	80%	85%	85%	83%
% de alunos incumpridores	16%	17%	13%	14%	15%

### EBSMRA - 2ºCiclo

*Indicadores Globais (Todas as monitorizações)*



Na análise da evolução quinzenal destacam-se como pontos positivos:



**Agrupamento de Escolas Matilde Rosa Araújo**  
**Monitorização Aprendizagens E@D 2020/2021**  
**Relatório Final**

---

Verifica-se que a % dos alunos sem dificuldades, aumentou da 1ª para a 4ª monitorização.

Verifica-se que a % de alunos que estão a melhorar, aumentou até à 3ª monitorização e depois houve uma quebra na 4ª monitorização.

Verifica-se que a % de alunos com dificuldades, foi diminuindo ao longo das semanas.

Verifica-se que a % de alunos a regredir, aumentou até à 2ª monitorização e depois diminuiu até à 4ª monitorização.

Verifica-se que a % de alunos cumpridores, foi sempre muito estável na média de 83%. O mesmo em relação à % de alunos incumpridores, mas com a média nos 15%.

Como aspetos a melhorar:

A % de alunos incumpridores, com a média nos 15% que numa turma de 20 alunos, corresponde a 3 alunos e numa de 30 alunos, a 5 alunos.

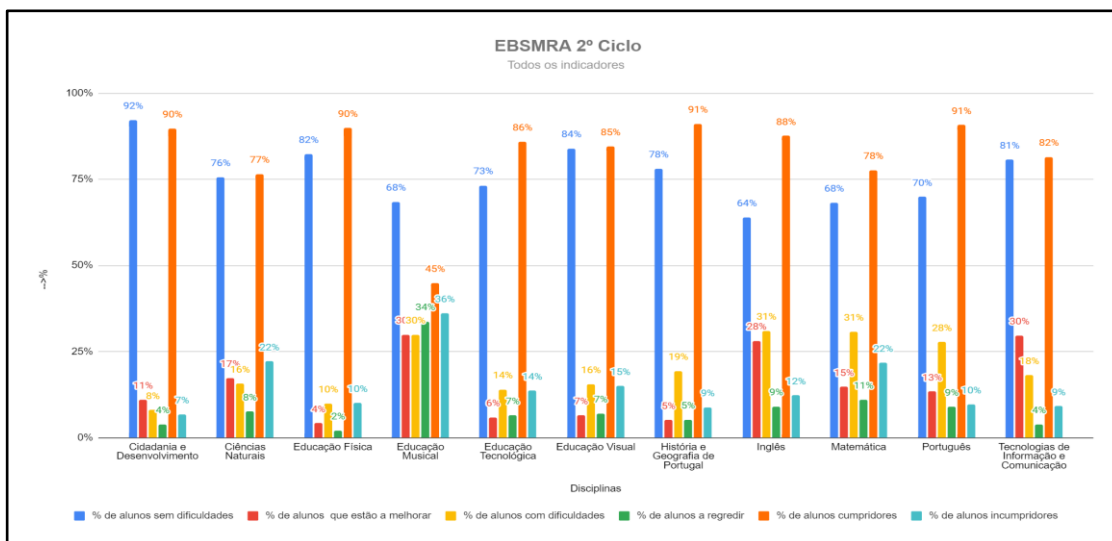


## Agrupamento de Escolas Matilde Rosa Araújo

### Monitorização Aprendizagens E@D 2020/2021

### Relatório Final

## Análise dos Resultados Globais (Valores Médios)



*Cidadania e Desenvolvimento: Verifica-se que a % dos alunos sem dificuldades e que a % de alunos cumpridores, são muito elevadas (90%). Os restantes indicadores são residuais.*

*Ciências Naturais: Verifica-se que a % dos alunos sem dificuldades e que a % de alunos cumpridores, são na ordem dos 76%. O indicador % de alunos incumpridores é de (22%). Os indicadores, % de alunos que estão a melhorar e % de alunos com dificuldades já mais elevado na ordem dos 17%. Os restantes indicadores são residuais.*

*Educação Física: Verifica-se que o indicador % de alunos cumpridores é o mais elevado (90%), seguido pelo indicador % dos alunos sem dificuldades na ordem dos (82%). Ambos elevados. Os restantes indicadores são residuais.*

*Educação Musical: Verifica-se que o indicador % dos alunos sem dificuldades é o mais elevado (68%), valor médio. Depois há um espessamento dos outros indicadores entre os 30% e 45%, sendo o indicador % de alunos incumpridores mais elevado em todas as disciplinas 33%.*

*Educação Tecnológica: Verifica-se que o indicador % de alunos cumpridores é o mais elevado (86%), seguido do indicador % dos alunos sem dificuldades (73%). Os indicadores % de alunos com dificuldades e % de alunos incumpridores é de 14%. Os restantes indicadores são residuais*



**Agrupamento de Escolas Matilde Rosa Araújo**  
**Monitorização Aprendizagens E@D 2020/2021**  
**Relatório Final**

---

*Educação Visual: semelhante à disciplina de ET mas com valores mais elevados em todos os indicadores. O indicador % de alunos cumpridores é o mais elevado (85%), seguido do indicador % dos alunos sem dificuldades (84%). Os indicadores % de alunos com dificuldades e % de alunos incumpridores é de 15% e 16%. Os restantes indicadores são residuais.*

*História e Geografia de Portugal: Verifica-se que o indicador % de alunos cumpridores é o mais elevado de todas as disciplinas (91%). Seguido do indicador % dos alunos sem dificuldades (78%). O indicador % de alunos com dificuldades é de 19%. Os restantes indicadores são residuais.*

*Inglês: Verifica-se que o indicador % de alunos cumpridores é o mais elevado (88%). Seguido do indicador % dos alunos sem dificuldades (64%). O indicador % de alunos com dificuldades é de 33% e da % de alunos que estão a melhorar é de 28%. Os restantes indicadores são residuais.*

*Matemática: Verifica-se que o indicador % de alunos cumpridores é o mais elevado (78%). Seguido do indicador % dos alunos sem dificuldades (68%). O indicador % de alunos com dificuldades é de 31%. O indicador da % de alunos a regredir é o mais elevado 11% não deixando de ser residual.*

*Português: Verifica-se que o indicador % de alunos cumpridores é o mais elevado de todas as disciplinas (91%). Seguido do indicador % dos alunos sem dificuldades (70%). O indicador % de alunos com dificuldades é de 28%. Os restantes indicadores são residuais.*

*Tecnologias de Informação e Comunicação: semelhante à disciplina de EV e ET, o indicador % de alunos cumpridores é o mais elevado (82%), seguido do indicador % dos alunos sem dificuldades (81%). Em terceiro lugar aparece o indicador da % de alunos que estão a melhorar 30%. O indicador da % de alunos com dificuldades é de 18%. Os restantes indicadores são residuais.*

*Todas as disciplinas têm uma leitura muito semelhante no que respeita aos indicadores apenas variando os valores de %, exceto a disciplina de Educação Musical.*



**Agrupamento de Escolas Matilde Rosa Araújo**  
**Monitorização Aprendizagens E@D 2020/2021**  
**Relatório Final**

---

# **3º Ciclo**



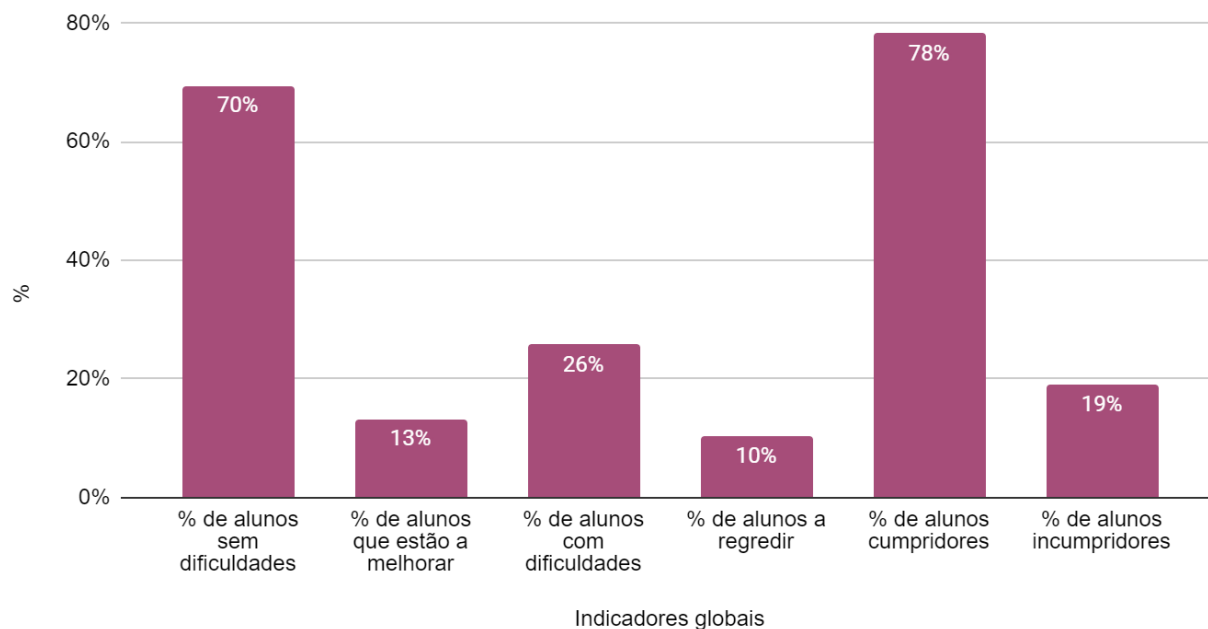
**Agrupamento de Escolas Matilde Rosa Araújo**  
**Monitorização Aprendizagens E@D 2020/2021**  
**Relatório Final**

## Análise da Evolução Quinzenal

	3º Ciclo				
	1ª Monitorização	2ª Monitorização	3ª Monitorização	4ª Monitorização	Média
% de alunos sem dificuldades	62%	67%	73%	76%	70%
% de alunos que estão a melhorar	14%	13%	13%	13%	13%
% de alunos com dificuldades	28%	24%	27%	24%	26%
% de alunos a regredir	10%	9%	13%	9%	10%
% de alunos cumpridores	75%	78%	79%	81%	78%
% de alunos incumpridores	19%	19%	20%	18%	19%

### AEMRA - 3ºCiclo

Média de quatro monitorizações



Na primeira quinzena, não se verificaram acentuadas diferenças relativas, na distribuição dos indicadores globais observados pelos três anos de escolaridade.

Na segunda quinzena, não se verificaram acentuadas diferenças relativas, na distribuição dos indicadores observados pelos três anos de escolaridade.





**Agrupamento de Escolas Matilde Rosa Araújo**  
**Monitorização Aprendizagens E@D 2020/2021**  
**Relatório Final**

---

Na terceira quinzena, em todos os anos de escolaridade, observa-se um ligeiro aumento dos valores dos “alunos a regredir”, aproximando-se dos valores observados nos “alunos a melhorar”.

Na quarta quinzena, observa-se a distribuição relativa entre os seis indicadores globais, como verificado nas primeira e segunda quinzenas).

Da observação da distribuição dos seis indicadores avaliados, ao longo dos quatro momentos, verifica-se que os valores evidenciaram sucessivamente ligeiras alterações.

Em todos os anos de escolaridade, observa-se que em cada quinzena, se registaram sempre mais alunos cumpridores do que sem dificuldades. Olhando estes dois indicadores, separadamente para cada ano de escolaridade, verifica-se que apenas no 7º ano se observou uma evolução positiva nos dois indicadores, desde a primeira até à quarta quinzena monitorizada. Nos 8º e 9º anos, a progressão desses dois indicadores, entre a primeira e quarta monitorização é irregular.

O indicador “alunos sem dificuldades”, foi aquele em que se verificaram maiores alterações (e sempre positivas) em todos os anos de escolaridade do 3º ciclo. No fim das quatro monitorizações, no 7ºano o valor desse indicador evoluiu 21,0%, no 8º ano evoluiu 13,0% e no 9º ano evoluiu 11,0%.

A evolução do indicador “alunos cumpridores”, também evoluiu positivamente entre o observado na primeira até à quarta monitorização (9,0% no 7ºano, 2,0% no 8ºano, 6,0% no 9ºano). Porém, essa progressão foi de tal modo irregular, que não parece estar relacionada com a observada no indicador referido anteriormente.

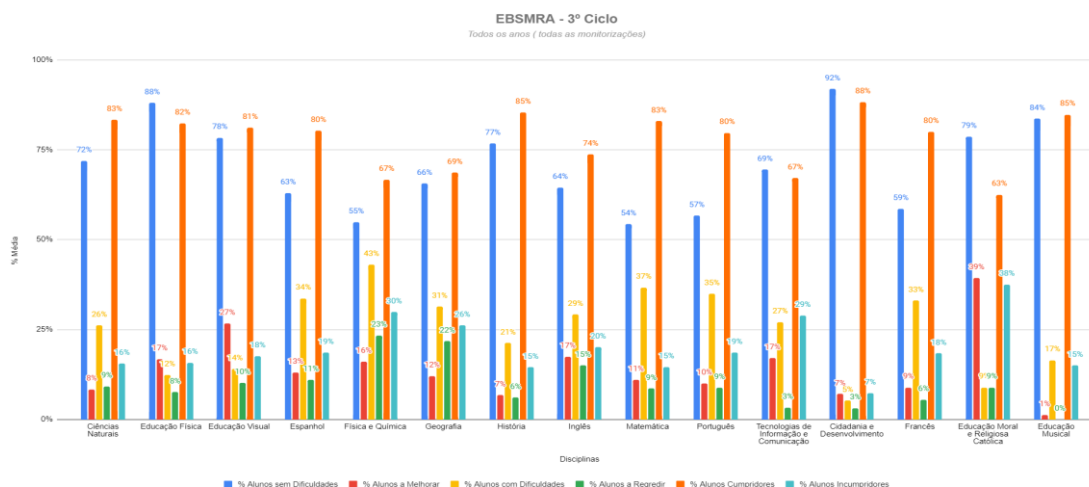


## Agrupamento de Escolas Matilde Rosa Araújo

### Monitorização Aprendizagens E@D 2020/2021

### Relatório Final

## Análise dos Resultados Globais (Valores Médios)



Da análise global, da distribuição dos seis indicadores avaliados, nos três anos de escolaridade (em conjunto e em valores médios), ao longo dos quatro momentos de monitorização observa-se que os indicadores evidenciaram uma evolução semelhante.

Assim, apenas nos indicadores “Alunos sem dificuldades” e “Alunos cumpridores” se observou uma evolução positiva entre a primeira e a quarta monitorização.

Nesta análise global de ciclo, observou-se que as percentagens de “Alunos cumpridores” sempre foram superiores às percentagens de “Alunos sem dificuldades”.

Também, as percentagens de “Alunos com dificuldades” sempre se assumiu superior à de “Alunos incumpridores”, embora sem acentuada evolução.

Finalmente, as percentagens de “Alunos a melhorar” e “Alunos a regredir”, não se alterou sensivelmente durante as quatro monitorizações.

Apenas nas disciplinas de Educação Física, TIC e Cidadania, se observou a existência de maior percentagem de alunos sem dificuldades do que cumpridores (ao contrário do verificado nas demais disciplinas);

Nas disciplinas de Espanhol, Ciências Físico-químicas Geografia, Matemática, Português e Francês, é expressiva (igual ou superior a 31,0%) a dimensão dos alunos identificados como tendo dificuldades;



**Agrupamento de Escolas Matilde Rosa Araújo**  
**Monitorização Aprendizagens E@D 2020/2021**  
**Relatório Final**

---

Verifica-se uma acentuada diferença entre os alunos sem dificuldades e os cumpridores, nas disciplinas de Matemática (29,0%), Português (23,0%);

Nas disciplinas de Educação Física, TIC e Educação Musical, verifica-se uma proximidade de valores entre os alunos com dificuldades e os que são identificados como não cumpridores;

Na disciplina de Ciências Físico-química e Geografia, identifica-se um valor importante (superior a 22,0%) de alunos a regredir;

A distribuição dos indicadores observados nos três anos de todo o 3ºciclo, durante os quatro momentos em análise, foi diferente do verificado, no mesmo período, nas disciplinas de Educação Física, Educação Visual, Ciências Físico-química, Geografia, Cidadania, EMRC e Educação Musical, separadamente.



**Agrupamento de Escolas Matilde Rosa Araújo**  
**Monitorização Aprendizagens E@D 2020/2021**  
**Relatório Final**

---

# ***Secundário Regular***



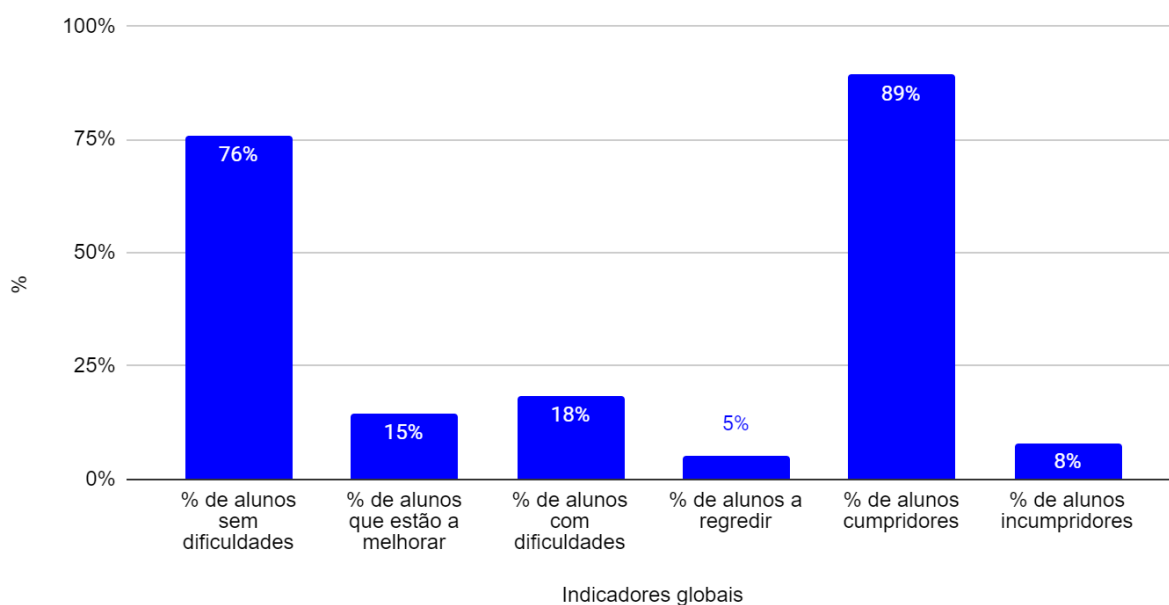
**Agrupamento de Escolas Matilde Rosa Araújo**  
**Monitorização Aprendizagens E@D 2020/2021**  
**Relatório Final**

## Análise da Evolução Quinzenal

	Secundário Regular				
	1ª Monitorização	2ª Monitorização	3ª Monitorização	4ª Monitorização	Média
% de alunos sem dificuldades	67%	70%	83%	83%	76%
% de alunos que estão a melhorar	18%	13%	14%	13%	15%
% de alunos com dificuldades	21%	18%	17%	17%	18%
% de alunos a regredir	5%	7%	6%	3%	5%
% de alunos cumpridores	94%	83%	87%	93%	89%
% de alunos incumpridores	5%	8%	12%	6%	8%

### AEMRA - Secundário Regular

Média de quatro monitorizações



Analisando os dados obtidos na monitorização do E@D, foi visível que setenta e seis por cento dos alunos não apresentavam qualquer dificuldade, em contraste com os dezoito por cento que apresentavam dificuldades. A maioria esmagadora dos alunos foi cumpridora, tendo sido obtida uma percentagem de oitenta e nove por cento, face aos oito por cento de alunos incumpridores. No que diz respeito à recuperação dos alunos com dificuldades, verificou-se que quinze por cento melhorou e apenas cinco por cento regrediu. Neste sentido e apesar de todas as dificuldades sentidas,



## **Agrupamento de Escolas Matilde Rosa Araújo**

### **Monitorização Aprendizagens E@D 2020/2021**

#### **Relatório Final**

---

podemos afirmar que o E@D decorreu num quadro de aprendizagem positivo e que foram sendo encontradas soluções para ultrapassar grande parte das dificuldades sentidas ao longo dos períodos de confinamento.

Analisando os gráficos dos indicadores globais, referentes aos quatro períodos de monitorização, é claramente visível que a percentagem de alunos cumpridores é esmagadoramente superior à de alunos incumpridores, ao longo de todos os momentos. Também se torna evidente que a percentagem de alunos sem dificuldades é bastante superior à de alunos com dificuldades. Interessa salientar que a percentagem de alunos com dificuldades foi mais alta na primeira quinzena, verificando-se posteriormente uma descida deste indicador.

Ao longo destes quatro momentos de monitorização pode constatar-se que a tivemos perante uma tendência constante. Todos os anos apresentaram uma elevada percentagem de alunos sem dificuldades e cumpridores. Apenas se verificou na primeira monitorização e nas disciplinas de História A e Inglês uma percentagem igual ou superior de alunos com dificuldades, face à percentagem de alunos sem dificuldades. No entanto, o mesmo já não se verificou nas monitorizações seguintes. Também se verificou na disciplina de MACS na primeira monitorização uma percentagem próxima dos cinquenta por cento de alunos com dificuldades. Importa salientar que a disciplina de Educação Física é a única que apresenta uma elevada percentagem de alunos a melhorar, ao longo de todas as monitorizações.

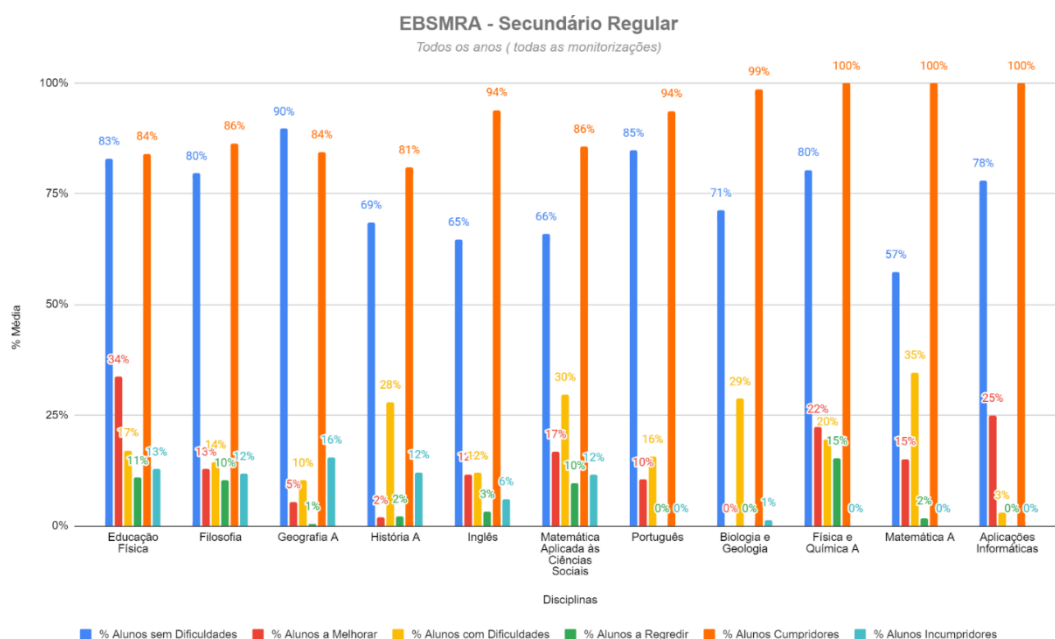


# Agrupamento de Escolas Matilde Rosa Araújo

## Monitorização Aprendizagens E@D 2020/2021

### Relatório Final

## Análise dos Resultados Globais (Valores Médios)



Através da observação do gráfico dos valores médios obtidos ao longo dos quatro momentos de monitorização, é claramente visível o que anteriormente foi referido. A percentagem de alunos sem dificuldades e cumpridores é bastante mais elevada do que as percentagens dos restantes indicadores.



**Agrupamento de Escolas Matilde Rosa Araújo**  
**Monitorização Aprendizagens E@D 2020/2021**  
**Relatório Final**

---

# ***Secundário Profissional***





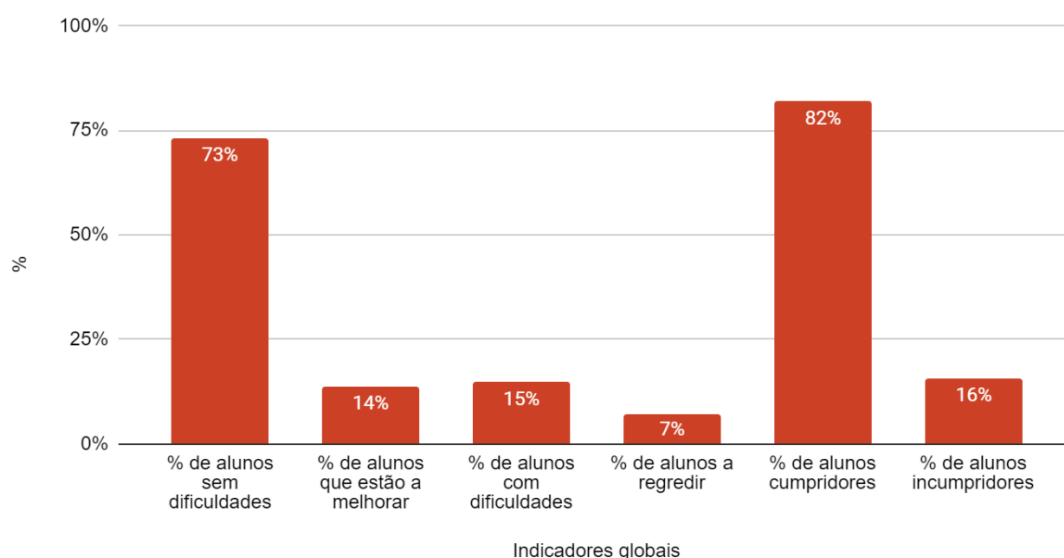
**Agrupamento de Escolas Matilde Rosa Araújo**  
**Monitorização Aprendizagens E@D 2020/2021**  
**Relatório Final**

## Análise da Evolução Quinzenal

	Secundário Profissional				
	1ª Monitorização	2ª Monitorização	3ª Monitorização	4ª Monitorização	Média
% de alunos sem dificuldades	53%	62%	88%	90%	73%
% de alunos que estão a melhorar	16%	16%	13%	10%	14%
% de alunos com dificuldades	22%	15%	12%	10%	15%
% de alunos a regredir	8%	7%	8%	5%	7%
% de alunos cumpridores	78%	83%	83%	84%	82%
% de alunos incumpridores	17%	14%	16%	16%	16%

### AEMRA - Secundário Profissional

Média de quatro monitorizações



Analisando os dados obtidos na monitorização do E@D, no que ao ensino profissional diz respeito, foi visível que setenta e três por cento dos alunos não apresentavam qualquer dificuldade, em contraste com os quinze por cento que apresentavam dificuldades. A maioria esmagadora dos alunos foi cumpridora, tendo sido obtida uma percentagem de oitenta e dois por cento, face aos dezasseis por cento de alunos incumpridores. No que diz respeito à



**Agrupamento de Escolas Matilde Rosa Araújo**  
**Monitorização Aprendizagens E@D 2020/2021**  
**Relatório Final**

---

recuperação dos alunos com dificuldades, verificou-se que catorze por cento melhorou e apenas sete por cento regrediu. Neste sentido e apesar de todas as dificuldades sentidas, podemos afirmar que o E@D decorreu num panorama de aprendizagem positiva e que foram sendo encontradas soluções para ultrapassar grande parte das dificuldades sentidas ao longo dos períodos de confinamento.

Analisando os gráficos do ensino profissional, referentes aos indicadores globais, realizados ao longo dos quatro períodos de monitorização, é claramente visível que a percentagem de alunos cumpridores é esmagadoramente superior à de alunos incumpridores, ao longo de todos os momentos. Também se torna evidente que a percentagem de alunos sem dificuldades é bastante superior à de alunos com dificuldades. Interessa salientar que a percentagem de alunos com dificuldades foi mais alta na primeira quinzena, verificando-se posteriormente uma descida deste indicador.

Na primeira monitorização do 10ºano verifica-se que 50% das disciplinas apresentam uma baixa % de alunos sem dificuldades. Destaca-se a disciplina de Área de Integração que apresenta uma % próxima dos 80% de alunos incumpridores.

No 11º ano a % de alunos com dificuldades aumenta ligeiramente, face ao 10ºano e a disciplina de Área de Integração com elevada % de alunos incumpridores.

No 12º ano é a Educação Física que apresenta a maior % de alunos incumpridores.

No 2º momento de monitorização, no 10ºano verifica-se que a maioria das disciplinas apresenta uma baixa % de alunos sem dificuldades e é a disciplina de Tecnologias de Informação e Comunicação aquela que apresenta a % mais elevada de alunos incumpridores.

No 11º ano, 50% das disciplinas apresenta valores baixos ou muito baixos de alunos sem dificuldades. À exceção da disciplina de Português, todas as outras apresentam %s elevadas de alunos cumpridores.

No 12º ano a maioria das disciplinas apresenta %s elevadas de alunos sem dificuldades e cumpridores, à exceção das disciplinas de Inglês e Matemática. Salienta-se a elevada % de alunos com dificuldades na disciplina de matemática.



**Agrupamento de Escolas Matilde Rosa Araújo**  
**Monitorização Aprendizagens E@D 2020/2021**  
**Relatório Final**

---

Na 3ª monitorização mantêm-se as tendências verificadas anteriormente, no entanto importa referir a elevada % de alunos incumpridores na disciplina de Tecnologias de Informação e Comunicação.

No 11º ano para além da disciplina de Tecnologias de Informação e Comunicação, também a Educação Física apresenta uma elevada % de alunos incumpridores. Os restantes indicadores mantêm-se nas tendências anteriormente verificadas.

No 12º ano continua a ser a disciplina de Educação Física aquela que apresenta a maior % de alunos incumpridores, muito embora os valores tenham baixado substancialmente.

Na 4ª monitorização, em todos os anos de escolaridade, a % de alunos sem dificuldades e cumpridores é claramente superior às % dos outros indicadores em todas as disciplinas.

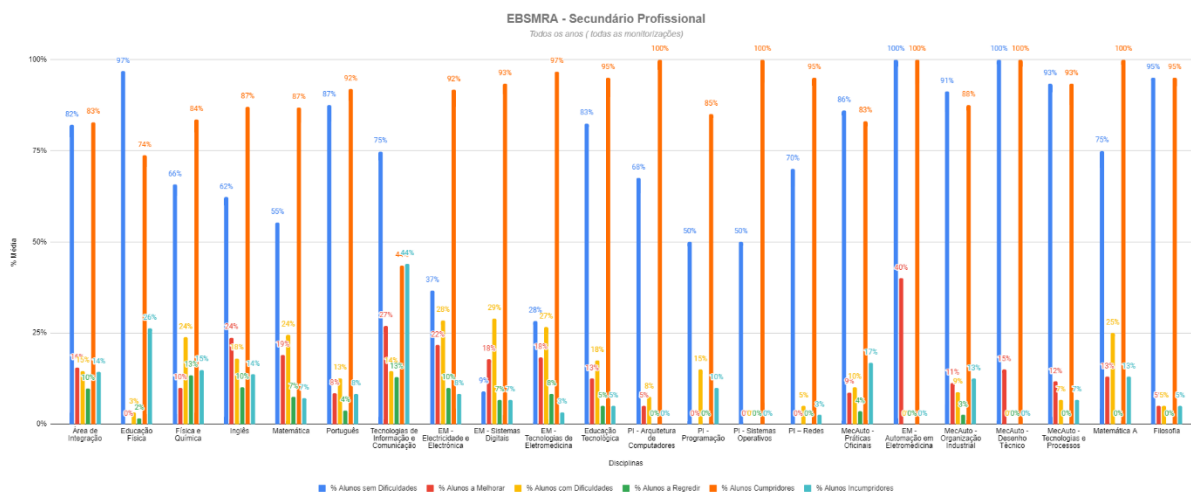


# Agrupamento de Escolas Matilde Rosa Araújo

## Monitorização Aprendizagens E@D 2020/2021

### Relatório Final

## Análise dos Resultados Globais (Valores Médios)



Através da análise do gráfico dos valores médios obtidos ao longo dos 4 momentos de monitorização, verifica-se que os indicadores das %s de alunos sem dificuldades e cumpridores são claramente superiores a todos os outros.



# ***Análise Final e Conclusões***



## **Agrupamento de Escolas Matilde Rosa Araújo**

### **Monitorização Aprendizagens E@D 2020/2021**

#### **Relatório Final**

---

A análise do processo de monitorização permite salientar alguns aspetos. Em primeiro lugar, o método de recolha de dados é em si mesmo um sucesso. Com efeito, a percentagem de respostas aos inquéritos quando correlacionada com o universo total de docentes indica que a amostra é do ponto de vista estatístico válida, permitindo uma imagem clara sobre esta realidade.

O ensino à distância parece não se ter traduzido numa evolução do próprio processo de ensino-aprendizagem, uma vez que as condições de prática dos alunos, refletiram uma realidade, que a escola mascara quotidianamente, a da desigualdade de acesso aos meios informáticos necessários ao processo, apesar de ter sido feito um esforço por parte do agrupamento e Câmara Municipal de Cascais, no sentido de colmatar os mesmos. Esta questão não se irá colocar futuramente, mercê da distribuição de equipamentos informáticos a alunos e docentes, entretanto concluída.

Os dados recolhidos indicam claramente algumas tendências que se mantiveram ao longo da monitorização. Os indicadores “Total de alunos sem dificuldades” e “Total de alunos cumpridores” é consistentemente elevado, acima de 70%, ao longo das várias recolhas de dados, em todas as disciplinas e em todos os anos e ciclos, com algumas exceções referidas anteriormente.

Ao longo dos vários momentos de recolha de dados, não se alterou significativamente, os valores dos dados recolhidos, salvo algumas exceções. Isto parece indicar que, por um lado a postura dos alunos relativamente ao processo ensino-aprendizagem também não se alterou, por outro os docentes não conseguiram que os alunos em causa se empenhassem no processo. Na escola, o controlo e acompanhamento dos docentes, compensa todo um leque de incapacidades/dificuldades/diferenças e assimetrias que os alunos transportam em si, para a realidade do ensino e da aprendizagem.

Como pontos positivos, destaca-se o fato desta ser uma forma clara de observar como os alunos se comportam num tipo de contexto escolar e a recolha de informação de forma uniforme, com critério e objetividade.

Como pontos a melhorar destaca-se o facto de ser necessário uma melhor objetividade na formulação dos indicadores que evite interpretações dispare e o facto de todo o processo de monitorização quinzenal representar um volume assinalável de trabalho, sem que se tenha notado evolução apreciável no processo de ensino-aprendizagem

De acordo com os dados recolhidos, o processo de ensino à distância decorreu com sucesso, face à elevada percentagem global de alunos cumpridores e sem dificuldades. Teria sido desejável ao longo da monitorização uma evolução no sentido de aumentar os valores dos indicadores positivos e diminuir os negativos, o que não aconteceu, isso não invalida, contudo, que se considere o resultado global como positivo.